



# 정답 한눈에 보기

## ● 제1회 온라인 모의고사

### 국어

1~7쪽

1 ①	2 ①	3 ①	4 ⑤
5 ②	6 ②	7 ①	8 ③
9 ①	10 ③	11 ⑤	12 ①
13 ④	14 ②	15 ①	16 ④
17 ④	18 ⑤	19 ⑤	20 ④
21 ⑤	22 ④	23 ②	24 ④
25 ③	26 ①	27 ③	28 ⑤
29 ②	30 ⑤		

### 과학

22~28쪽

1 ②	2 ④	3 ③	4 ④
5 ①	6 ⑤	7 ①	8 ⑤
9 ④	10 ④	11 ②	12 ①
13 ③	14 ⑤	15 ②	16 ①
17 ⑤	18 ③	19 ①	20 ②
21 ⑤	22 ⑤	23 ③	24 ③
25 ④	26 ④	27 ①	28 ⑤
29 ②	30 ③		

### 사회

8~14쪽

1 ④	2 ②	3 ①	4 ③
5 ④	6 ②	7 ④	8 ④
9 ②	10 ①	11 ③	12 ①
13 ③	14 ②	15 ④	16 ⑤
17 ②	18 ①	19 ⑤	20 ③
21 ③	22 ③	23 ①	24 ④
25 ②	26 ①	27 ⑤	28 ③
29 ②	30 ③		

### 영어

29~35쪽

1 ④	2 ②	3 ②	4 ③
5 ①	6 ③	7 ④	8 ⑤
9 ③	10 ⑤	11 ③	12 ③
13 ③	14 ④	15 ②	16 ④
17 ①	18 ①	19 ①	20 ①
21 ④	22 ②	23 ④	24 ④
25 ③	26 ③	27 ①	28 ②
29 ①	30 ②		

### 수학

15~21쪽

1 ③	2 ④	3 ②	4 ⑤
5 ⑤	6 ⑤	7 ②	8 ③
9 ④	10 ①	11 ④	12 ③
13 ④	14 ⑤	15 ②	16 ④
17 ①	18 ①	19 ①	20 ②
21 ③	22 ③	23 ⑤	24 ②
25 ③	26 ①	27 ②	28 ②
29 ④	30 ④		

📖 국어 수록 작품 출처

• 7쪽, 「멍키 스페너」, 진형민, 『희망의 길감』, 문학동네, 2022



# 제1회 온라인 모의고사



## 국어

문항 번호	평가 요소	내용 영역						정답
		듣기· 말하기	읽기	쓰기	문법	문학	매체	
1	추론하며 듣기	○						①
2	토의의 주제 파악하기	○						①
3	토의의 결과 파악하기	○						①
4	존중하며 말하기	○						⑤
5	경험을 바탕으로 정서를 표현하는 글 쓰기			○				②
6	정서를 표현하는 글 쓰기			○				②
7	주장하는 글을 쓰기 위한 개요 작성하기			○				①
8	근거를 들어 글 쓰기			○				③
9	복수의 자료를 활용하여 글 쓰기			○				①
10	복수의 자료를 활용하여 글을 쓰기 위한 개요 작성하기			○				③
11	대중 매체와 개인 인터넷 방송의 차이 파악하기						○	⑤
12	상호 작용적 매체의 특성 이해하기						○	①
13	품사의 종류 파악하기				○			④
14	세대에 따른 어휘의 차이 이해하기				○			②
15	단어의 짜임 이해하기				○			①
16	형태소 분석하기				○			④
17	구조에 따라 글의 내용 요약하는 방법 이해하기		○					④
18	글의 내용 이해하기		○					⑤
19	인물의 말에 담긴 의도 추론하기		○					⑤
20	글의 구조에 따라 요약하기		○					④
21	글의 내용 이해하기		○					⑤
22	읽기 목적에 따라 글의 내용 요약하기		○					④
23	글쓴이의 관점 추론하기		○					②
24	시의 운율 형성 요소 파악하기					○		④
25	시어의 상징적 의미 이해하기					○		③
26	시 읽고 문학의 가치 내면화하기					○		①
27	소설의 내용 이해하기					○		③
28	소설 속 인물의 갈등 원인 파악하기					○		⑤
29	소설 속 인물의 특성 이해하기					○		②
30	소설 읽고 문학의 가치 내면화하기					○		⑤



- 1 대화 맥락으로 볼 때, ‘엄마’는 방의 상태를 물은 것이 아니라 방을 치우라는 의도로 말했다.
- 2 학생들은 ‘교실 자리를 어떻게 정할 것인가’에 대해 토의하고 있다.
- 3 사회자의 말로 볼 때, 이 토의는 ‘교실 자리를 추첨으로 정하자’는 내용을 결론으로 도출했다.
- 4 ‘학생 1’은 상대방에게 언어폭력을 가하고 있다. 대화를 할 때는 상대방을 존중해야 한다.
- 5 1문단에 따르면, ‘강아지’는 ‘나’가 아버지로부터 처음으로 받은 선물임을 알 수 있다.
- 6 ‘나’의 귀에는 아버지의 코 고는 소리보다 강아지가 킁킁거리는 소리가 더 잘 들린다. ‘나’가 강아지를 얼마나 걱정했는지 알 수 있다.
- 7 ‘학교에 텃밭을 만들어 주세요.’라는 주제로 보아, 쓰고자 하는 글의 목적은 ‘설득’임을 알 수 있다.
- 8 쓰기 주제를 고려할 때, 멸종 위기 식물과 관련된 자료는 불필요하다.
- 9 (가)~(다)를 통해 이그노벨상이 어떤 상인지에 대해 알 수 있다. 그러므로 수집한 자료를 모두 활용하여 쓸 수 있는 주제는 ①이다. ②는 (가), ④는 (다)만 활용할 수 있으며, ③, ⑤는 수집한 자료로는 쓸 수 없는 주제이다.
- 10 2024년 이그노벨 해부학상 수상 사례는 (나)에, 행사 진행상의 특징은 (가)에 제시되어 있다.
- 11 개인 인터넷 방송의 영향력이 커지고 있다는 내용이 제시되어 있으나 그 이유는 드러나 있지 않다.
- 12 상호 작용적 매체는 보통 시간과 공간의 제약 없이 사용할 수 있다.
- 13 ‘그것’의 품사는 대명사이고, 나머지는 명사이다.
- 14 할머니와 손녀는 같은 대상을 다르게 표현하고 있다. 이는 세대에 따른 언어 사용의 차이를 보여 준다.
- 15 ‘바다’는 하나의 어근으로 이루어진 단일어이다.
- 16 제시된 문장을 뜻을 가진 가장 작은 말의 단위인 형태소 단위로 적절하게 나눈 것은 ④이다.
- 17 이야기 글은 등장인물을 둘러싸고 일어나는 사건 중심으로 요약한다.
- 18 여의주는 노인들이 버린 것이 아니라, 이무기가 총각에게 준 것이다.
- 19 이 이야기는 총각이 복을 찾아 멀리 떠나지만 그 길에서 만난 존재들을 도와주어 복을 얻는다는 내용으로, 복은 가까이에 있어 자신의 행동에 따라 그 복을 얻을 수 있음을 말하고 있다.
- 20 이야기 글이라는 글의 종류를 고려할 때, 총각이 세 봉우리를 넘은 것은 주요 사건에 해당하지 않으므로 삭제할 수 있다.
- 21 2문단에 따르면, MBTI 성격 유형 검사를 통해 알 수 있는 성격 유형의 개수는 16개이다.
- 22 <과제>의 내용과 ㉠ 뒤에 이어지는 내용으로 미루어 볼 때, ㉠에는 MBTI 성격 유형 검사 결과를 믿을 수 없는 상황이 제시되는 것이 적절하다.
- 23 [A]를 통해 글쓴이는 MBTI 성격 유형 검사 결과를 지나치게 믿는 것에 비판적임을 알 수 있다.
- 24 1연과 2연은 ‘~이 될 수 있을까.’, 3연과 4연은 ‘~ 하나(를) 갖고 싶다.’라는 문장 구조를 반복하여 운율을 형성하고 있다.
- 25 ‘별’은 ‘나’가 외로울 때 마음을 비춰 주므로 화자의 마음을 알아주는 존재라고 할 수 있다.
- 26 ‘꽃’은 ‘나’가 괴로울 때 눈물짓듯 웃어 주므로, 독자는 타인을 위로하는 ‘꽃’과 같은 존재가 되겠다고 생각할 수 있다.
- 27 세면대가 머리카락 때문에 막혔음을 알 수 있지만 누구의 머리카락 때문에 막혔는지는 제시되어 있지 않다.
- 28 ‘나’의 엄마는 아이들이 위험할까 봐 어른이 집에 없다는 걸 알리거나 누군가를 집에 들여서는 안 된다고 ‘나’에게 당부하였다.
- 29 한아는 ‘나’가 세면대를 고치고 물이 잘 내려가는지 확인할 때 도왔다. 그러므로 언니를 돕지 못해 미안한 마음을 가지고 있다고 볼 수 없다.
- 30 ‘나’는 어른의 도움 없이 문제를 해결한 것에 대해 뿌듯한 마음이 들었을 것이다.



## 사회

문항 번호	학년- 학기- 단원	평가 요소	내용 영역					정답
			자연 지리	인문 지리	사회 문화	정치· 경제	법	
1	1-1-1	지역의 위치 파악하기	○					④
2	1-1-1	지역화 전략 이해하기		○				②
3	1-1-2	아시아의 국가 특징 이해하기		○				①
4	1-1-2	아시아의 종교 갈등 지역 파악하기		○				③
5	1-1-2	아시아의 국가 분포 이해하기		○				④
6	1-1-3	유럽의 자연환경 이해하기	○					②
7	1-1-3	유럽의 도시 특징 이해하기		○				④
8	1-1-3	유럽의 국가 특징 이해하기		○				④
9	1-1-4	아프리카의 기후 분포 이해하기	○					②
10	1-1-4	아프리카의 국가 특징 이해하기		○				①
11	1-1-5	아메리카의 문화 특징 이해하기		○				③
12	1-1-5	아메리카의 기후 분포 이해하기	○					①
13	1-1-5	라틴 아메리카의 민족(인종) 분포 이해하기		○				③
14	1-1-6	오세아니아의 주요 자원 분포 이해하기		○				②
15	1-1-6	태평양 지역의 환경 문제 파악하기		○				④
16	1-2-7	사회화의 의미 파악하기			○			⑤
17	1-2-7	사회에 나타난 차별 사례 이해하기			○			②
18	1-2-8	문화의 의미 알기			○			①
19	1-2-8	미디어의 특징 파악하기			○			⑤
20	1-2-8	문화 이해 태도 구분하기			○			③
21	1-2-9	민주주의의 기본 원리 파악하기				○		③
22	1-2-9	현대 민주주의의 특징 이해하기				○		③
23	1-2-10	선거의 기본 원칙 알기				○		①
24	1-2-10	정치과정의 의미와 단계 이해하기				○		④
25	1-2-10	지역 사회의 시민 참여 제도 파악하기				○		②
26	1-2-11	다양한 법의 특징 이해하기					○	①
27	1-2-11	심급 제도 파악하기					○	⑤
28	1-2-12	헌법에 보장된 기본권 종류 구분하기					○	③
29	1-2-12	기본권 침해 시 구제 방법 파악하기					○	②
30	1-2-12	근로자의 권리 알기					○	③

- 1 A는 러시아, B는 브라질이다. 브라질은 건조 기후보다 열대 기후가 넓게 나타난다.
- 2 지역 브랜드화는 지역화 전략의 하나로, 지역의 가치를 높이고 경쟁력을 강화하는 역할을 한다.
- 3 중국은 창장강과 메콩강이 발원하고, 인도, 네팔 등과 국경을 접하고 있으며, 한족(漢族)과 여러 소수 민족이 분포한다.
- 4 이스라엘 - 팔레스타인(A)에서는 유대교와 이슬람교 간 갈등이 나타나고 있다.
- 5 A는 튀르키예, B는 카자흐스탄, C는 몽골, D는 아랍 에미리트, E는 스리랑카이다. 석유 개발을 통해 확보한 자본으로 사막에 도시를 건설한 국가는 아랍 에미리트이다.
- 6 유럽의 알프스산맥(㉠)은 스위스, 이탈리아, 오스트리아 등에 걸쳐 있다.
- 7 에스파냐의 빌바오는 도시 재생 사업을 통해 철강 도시에서 예술·문화 도시로 변모하였다.
- 8 A는 벨기에, B는 에스파냐이다. 벨기에의 플랑드르에서는 분리·독립 움직임이 있다. 벨기에와 에스파냐는 모두 유럽 연합 회원국이다.
- 9 아프리카의 북부는 대체로 건조 기후, 중·남부는 대체로 열대 기후가 나타난다.
- 10 말리는 사헬 지대에 위치하며, 사막화 피해를 겪고 있다.
- 11 캐나다의 퀘벡주는 주민 다수가 프랑스어를 사용하는 등 프랑스 문화와 전통이 강하게 남아 있다.
- 12 지도는 냉대 기후의 분포를 나타낸 것이다. 냉대 기후 지역은 침엽수림이 널리 나타난다.
- 13 우루과이는 유럽계의 비율이 매우 높고, 페루는 원주민의 비율이 상대적으로 높다. 브라질은 혼혈과 유럽계의 비율이 대부분을 차지한다.
- 14 오스트레일리아의 서부는 철광석의 생산과 수출이 활발하며, 동부는 석탄의 생산과 수출이 활발하다.
- 15 지구 온난화로 인해 해수면이 상승하면서 투발루를 포함한 태평양 지역의 여러 섬나라들이 물에 잠기고 있다.
- 16 자료는 재사회화에 대한 설명이다. 재사회화는 개인이 새로운 환경에 적응하기 위해 새로운 지식과 생활 양식 등을 습득하는 과정을 말한다.
- 17 자료는 채용 공고에서 나타나는 성차별 및 신체 조건과 외모에 따른 차별 사례를 보여 준다.
- 18 자료에 제시된 카드 뒷면은 모두 '문화'의 의미에 대해 설명하고 있다.
- 19 사회 관계망 서비스(SNS)를 통해 전 세계의 문화가 시공간적 제약 없이 공유될 수 있다.
- 20 A는 자문화 중심주의, B는 문화 상대주의, C는 문화 상대주의이다. ㉡ '문화의 정체성을 잃을 수 있나요?'에는 B만 '예'라고 답할 수 있으므로 해당 질문은 (가)에 들어갈 수 없다.
- 21 국민 주권의 원리는 국가의 주인이 국민이며, 국가의 모든 권력은 국민에게 있다는 원리이다.
- 22 (가)는 직접 민주주의, (나)는 간접 민주주의에 대한 설명이다. ㄱ. 직접 민주주의는 시민이 직접 정치에 참여하므로 소규모 국가나 공동체에 적합하다. ㄴ. 간접 민주주의에서는 대표의 판단에 따라 국민의 의사가 왜곡되거나 반영되지 않을 수도 있다.
- 23 ㉢에 들어갈 민주 선거의 원칙은 보통 선거이다. 일정한 소득이 있는 사람들에게만 선거권을 부여하는 것은 보통 선거의 원칙을 위반한 사례이다.
- 24 제시된 사례는 모두 정부(국토 교통부, 환경부)가 정책을 구체적으로 실행하는 모습으로 '정책 집행' 단계를 나타낸다.
- 25 대통령 및 국회 의원 선거 참여는 지역 주민이 지방 자치에 참여할 수 있는 방법이 아니다.
- 26 제시된 법 조항은 헌법의 일부이다. 헌법은 국민의 권리와 의무, 국가의 통치 구조와 운영 원리 등을 규정한 우리나라 최고법이다.
- 27 그림은 한 사건에 대해 급이 다른 법원에서 여러 번 재판을 받을 수 있게 한 심급 제도를 나타낸다. ㄱ. ㉠은 항소, ㉡은 상고이다.
- 28 (가)는 평등권, (나)는 자유권, (다)는 사회권에 대한 설명이다. ㉠ 모든 기본권 보장의 궁극적인 가치는 인간의 존엄과 가치 및 행복 추구권이다.
- 29 ○○ 지역 아파트 주민들은 인근에 지어진 통유리 건물의 반사광으로 인해 피해를 배상받기 위해 민사 소송을 제기할 수 있다.
- 30 (가)에 들어갈 내용은 헌법과 관련 법률에 따라 보장되는 근로자의 권리이다. 우리 헌법과 「근로기준법」에서는 근로자가 최소한의 인간다운 생활을 할 수 있도록 최저 임금을 보장하고 있다.



# 제1회 온라인 모의고사



## 수학

문항 번호	학년- 학기- 단원	평가 요소	내용 영역				정답
			수와 연산	변화와 관계	도형과 측정	자료와 가능성	
1	1-1-1	소인수 이해하기	○				③
2	1-1-1	소인수분해 하기	○				④
3	1-1-1	소인수분해를 이용하여 최대공약수 구하기	○				②
4	1-1-2	양수와 정수가 아닌 유리수 이해하기	○				⑤
5	1-1-2	수직선 위에 나타낸 수의 크기 비교하기	○				⑤
6	1-1-2	정수의 곱셈하기	○				⑤
7	1-1-3	간단한 상황을 문자를 사용한 식으로 나타내기		○			②
8	1-1-3	문자를 포함하고 있는 식의 값 구하기		○			③
9	1-1-3	일차식과 수의 곱셈하기		○			④
10	1-1-3	주어진 수가 일차방정식의 해인지 판단하기		○			①
11	1-1-3	이항 이해하기		○			④
12	1-1-3	등식의 성질을 이용하여 일차방정식 풀기		○			③
13	1-1-3	일차방정식 세우기		○			④
14	1-1-4	주어진 점의 $x$ 좌표 이해하기		○			⑤
15	1-1-4	그래프 해석하기		○			②
16	1-2-5	반비례 관계 이해하기		○			④
17	1-2-5	공간에서의 평면과 직선의 위치 관계 이해하기			○		①
18	1-2-5	평행선에서 동위각과 엇각의 성질 이해하기			○		①
19	1-2-5	삼각형의 합동 조건 이해하기			○		①
20	1-2-6	육각형의 대각선의 개수 구하는 과정 이해하기			○		②
21	1-2-6	다각형의 외각의 크기의 합을 이용하여 외각의 크기 구하기			○		③
22	1-2-6	정다각형의 한 내각의 크기 구하기			○		③
23	1-2-6	부채꼴의 중심각과 호의 길이의 관계 이해하기			○		⑤
24	1-2-6	반지름과 중심각의 크기가 주어진 부채꼴의 넓이 구하기			○		②
25	1-2-7	정팔면체의 성질 이해하기			○		③
26	1-2-7	회전체와 단면의 모양 이해하기			○		①
27	1-2-7	삼각기둥의 부피 구하기			○		②
28	1-2-8	자료의 특성에 적합한 대푯값 정하기				○	②
29	1-2-8	히스토그램 해석하기				○	④
30	1-2-8	상대도수의 분포표 해석하기				○	④



1 45를 소인수분해 하면  $45=3^2 \times 5$ 이므로 45의 소인수는 3과 5이다. 따라서 45의 소인수가 적힌 카드를 들고 있는 사람은 로희이다.

2 72를 소인수분해 하면

$$\begin{array}{r} 2 \overline{)72} \\ 2 \overline{)36} \\ 2 \overline{)18} \\ 3 \overline{)9} \\ \underline{\quad} \\ 3 \end{array}$$

이므로 그 결과는  $2^3 \times 3^2$ 이다.

3 최대공약수는 두 수의 공통인 소인수의 거듭제곱에서 지수가 작거나 같은 것을 택하여 모두 곱한 것이다. 따라서 36과 54를 소인수분해 한 결과에서 3의 거듭제곱의 지수 중 더 작거나 같은 것은 2이므로 (가)에 들어갈 수는 2이다.

4 주어진 조건은 (가) 정수가 아닌 유리수 중에서 (나) 양수인 수를 보기 중에서 찾으려 한다.

따라서 이에 해당하는 것은 ⑤  $\frac{7}{2}$ 이다.

5 수직선에서 수는 오른쪽으로 갈수록 크므로  $-\frac{1}{2}$ 보다 큰 수를 찾으려 한다. 음수끼리는 절댓값이 더 작은 수가 더 크고, 음수는 0보다 작으므로

- ①  $-2 < -\frac{1}{2}$
- ②  $-\frac{3}{2} < -\frac{1}{2}$
- ③  $-\frac{3}{4} < -\frac{1}{2}$
- ④  $-\frac{2}{4} = -\frac{1}{2}$
- ⑤  $-\frac{1}{2} < -\frac{1}{4}$

따라서  $-\frac{1}{2}$ 보다 큰 수는 ⑤  $-\frac{1}{4}$ 이다.

6 재준이의 다음 사람은 재준이가 말한  $-3$ 과  $-7$ 의 곱을 해야 한다. 두 음의 정수의 곱은 두 수의 절댓값에 양의 부호를 붙이면 되므로  $(-3) \times (-7) = +(|-3| \times |-7|) = +21$  따라서 재준이의 다음 사람이 말해야 하는 수는 21이다.

7 사다리꼴의 넓이는

$$\frac{1}{2} \times \{(\text{윗변의 길이}) + (\text{아랫변의 길이})\} \times (\text{높이})$$

이므로 주어진 사다리꼴의 넓이는

$$\frac{1}{2} \times (3+4) \times x(\text{m}^2)$$

이를 곱셈 기호를 생략하여 나타내면  $\frac{7}{2}x \text{m}^2$ 이다.

8 각 학생이 들고 있는 식에  $x=2$ 를 대입하여 식의 값을 구하면

가희:  $(-2) \times 2 = -4$

나희:  $(-\frac{1}{2}) \times 2 = -1$

다희:  $-2 + 4 = 2$

예린:  $2 \times 2 - 3 = 1$

예준:  $2 - 1 = 1$

따라서 식의 값이 가장 큰 학생은 다희이다.

9  $-3(2x-1)$ 을 분배법칙을 이용하여 정리하면  $(-3) \times 2x - (-3) \times 1 = -6x + 3$

10 방정식의 해는 미지수  $x$ 에 대입했을 때 등호가 성립하게 하는 수이다.

주어진 표에서 좌변  $-3x+4$ 와 우변  $2x-1$ 에 대하여  $x=1$ 일 때 등호가 성립한다.

따라서 해는 1이다.

11 이항은 항의 부호를 바꾸어 다른 변으로 옮기는 것이므로

$$1-x=2x+5 \text{에서 밑줄 친 항을 이항하면}$$

1은 우변으로 옮겨  $-1$ 로,  $2x$ 는 좌변으로 옮겨  $-2x$ 로 바꾼다.

따라서 이항한 결과는  $-x-2x=5-1$



- 12 등식의 성질을 이용하여 일차방정식을 풀기 위해서는 주어진 식을  $x=(수)$ 의 형태로 바꾸면 된다.

따라서

$$4x+7=1$$

$$7x+7-7=-1-7 \quad \left. \begin{array}{l} \\ \end{array} \right\} \text{양변에서 7을 뺀다.}$$

$$4x=-8$$

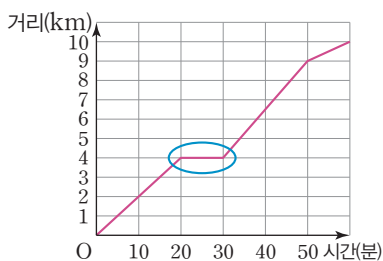
$$x=-2 \quad \left. \begin{array}{l} \\ \end{array} \right\} \text{양변을 4로 나눈다.}$$

이므로 풀이 과정을 순서대로 나열하면 ㄴ, ㄱ, ㄷ이다.

- 13 1500원짜리 커피  $x$ 잔은  $1500x$ 원, 5000원짜리 조각케이크 2개는  $5000 \times 2 = 10000$ (원)이고, 그 가격이 16000원이므로 방정식을 세우면  $1500x + 10000 = 16000$

- 14 점 F의 좌표는 (3, 2)이다. 즉, 점 F의  $x$ 좌표는 3이므로 점 A, B, C, D, E 중에서  $x$ 좌표가 3인 점은 점 E이다.

- 15 그래프에서 이동하지 않고 멈춰 있는 구간은 이동 거리가 변하지 않는 부분이다. 따라서 재욱이는 집에서 출발한 지 20분에서 30분 사이에 10분간 멈춰 있었다.



- 16 직사각형의 넓이는 (가로 길이)  $\times$  (세로 길이) 이므로  $x$ 와  $y$  사이의 관계를 식으로 나타내면

$$xy=24, y=\frac{24}{x}$$

$y=\frac{a}{x}$  ( $a \neq 0$ )의 꼴로 표현되므로  $x$ 와  $y$ 는 반비례한다.

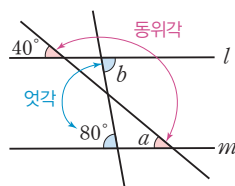
따라서 (가)는  $y=\frac{24}{x}$ , (나)는 반비례이다.

- 17 주어진 오각기둥에서 면 CHID와 한 점에서 만나는 모서리는 모서리 BC, 모서리 DE, 모서리 GH, 모서리 IJ이고, 모서리 AF는 면 CHID와 평행하다.

따라서 한 점에서 만나지 않는 모서리는 ① 모서리 AF이다.

- 18 다음 그림과 같이  $\angle a$ 와 동위각인 각의 크기는  $40^\circ$ ,  $\angle b$ 와 엇각인 각의 크기는  $80^\circ$ 이다.

따라서  $\angle a=40^\circ$ ,  $\angle b=80^\circ$



- 19 ① 세 변의 길이가 5 cm, 6 cm, 7 cm인 삼각형으로 주어진 삼각형과 세 변의 길이가 각각 같으므로 SSS 합동이다.

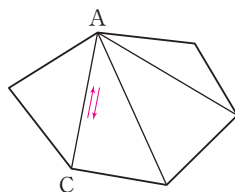
- 20 육각형의 대각선의 개수를 구하는 과정은 다음과 같다.

① 각 꼭짓점에서 그을 수 있는 대각선의 개수 구하기  $\rightarrow 3$

② 모든 꼭짓점에서 그을 수 있는 대각선의 개수 구하기  $\rightarrow 6 \times 3$

③ ②에서 중복하여 센 대각선의 개수 제외하기 이때 ②에서 꼭짓점 A에서 그은 대각선 AC와 꼭짓점 C에서 그은 대각선 CA는 동일하다. 이와 같이 각 대각선은 두 번씩 세어진다. 따라서

$$(\text{육각형의 대각선의 개수}) = \frac{6 \times 3}{2} = 9$$



즉, (가)는 9이다.

21 다각형의 외각의 크기의 합은  $360^\circ$ 이므로  
 $70^\circ + 40^\circ + 60^\circ + 105^\circ + \angle x = 360^\circ$   
 $275^\circ + \angle x = 360^\circ, \angle x = 85^\circ$

22 육각형의 내각의 크기의 합은  $720^\circ$ 이고 정육각형의 모든 내각의 크기는 같으므로 한 내각의 크기는  $\frac{720^\circ}{6} = 120^\circ$

23 부채꼴의 호의 길이는 중심각의 크기에 정비례하므로  
 $360^\circ : 60^\circ = (\text{원 O의 둘레의 길이}) : 3\pi$   
 $6 : 1 = (\text{원 O의 둘레의 길이}) : 3\pi$   
 따라서 (원 O의 둘레의 길이)  $= 18\pi$

24 반지름의 길이가 3 cm이고 중심각의 크기가  $120^\circ$ 인 부채꼴의 넓이는  
 $\pi \times 3^2 \times \frac{120}{360} = 9\pi \times \frac{1}{3} = 3\pi(\text{cm}^2)$

25 정다면체 중 각 면이 합동인 정삼각형인 도형은 정사면체, 정팔면체, 정이십면체이고, 그 중에서 각 꼭짓점에 모이는 면의 개수가 4인다면체는 정팔면체이다.

26 만들어지는 회전체는 원기둥이다. 원기둥을 회전축을 포함한 평면으로 자른 단면은 직사각형이고, 회전축에 수직인 평면으로 자른 단면은 원이다.  
 따라서 (가)는 직사각형, (나)는 원이다.

27 밑면의 모양은 삼각형이므로  
 (밑넓이)  $= \frac{1}{2} \times 5 \times 4 = 10(\text{cm}^2)$   
 높이가 9 cm이므로  
 (삼각기둥의 부피)  $= (\text{밑넓이}) \times (\text{높이})$   
 $= 10 \times 9$   
 $= 90(\text{cm}^3)$

28 윤서의 의견은 극단적인 값에 영향을 받지 않는 대푯값을 점수로 하자는 것이다. 대푯값 중 극단적인 값에 영향을 받지 않는 것은 중앙값이다.

29 히스토그램에서 휴대전화 요금이 50000원 이상인 학생은 50000원 이상 60000원 미만인 계급과 60000원 이상 70000원 미만인 계급의 도수를 합하면 된다.  
 따라서 요금이 50000원 이상인 학생 수는  
 $5 + 4 = 9$

30 별점이 4점 이상 5점 미만인 계급의 상대도수는  
 $\frac{5}{20} = 0.25$   
 따라서 A의 값은 0.25이다.



## 과학

문항 번호	학년- 학기- 단원	평가 요소	내용 영역					정답
			운동과 에너지	물질	생명	지구와 우주	과학과 사회	
1	1-1-1	과학적 탐구 방법의 이해					○	②
2	1-1-1	인류의 지속가능한 삶을 위한 노력 알기					○	④
3	1-1-2	생물의 구성 단계 알기			○			③
4	1-1-2	식물 세포(엽록체) 알기			○			④
5	1-1-2	식물 세포와 동물 세포 관찰			○			①
6	1-1-2	생물 분류 단계 알기			○			⑤
7	1-1-2	생물의 5계 알기			○			①
8	1-1-3	전도, 대류, 복사 구분하기	○					⑤
9	1-1-3	열평형 과정 알기	○					④
10	1-1-3	비열의 개념 알기	○					④
11	1-1-3	해륙풍 과정 알기	○					②
12	1-1-4	고체의 특징 알기		○				①
13	1-1-4	물질의 세 가지 상태 알기		○				③
14	1-1-4	물질의 상태 변화 알기		○				⑤
15	1-1-4	기화의 예 알기		○				②
16	1-1-4	확산의 개념 알기		○				①
17	1-2-5	힘의 표현 요소 알기	○					⑤
18	1-2-5	중력의 방향 알기	○					③
19	1-2-5	마찰력의 방향 알기	○					①
20	1-2-5	무게와 질량 알기	○					②
21	1-2-5	탄성력의 방향 알기	○					⑤
22	1-2-6	기체의 압력 알기		○				⑤
23	1-2-6	기체의 압력과 부피 관계 알기		○				③
24	1-2-6	기체의 압력과 부피 관계 알기		○				③
25	1-2-6	기체의 온도와 부피 관계 알기		○				④
26	1-2-7	태양과 태양 활동 알기				○		④
27	1-2-7	지구형 행성과 목성형 행성 구분하기				○		①
28	1-2-7	달의 위상 알기				○		⑤
29	1-2-7	달의 위상 알기				○		②
30	1-2-7	일식과 월식 구분하기				○		③



- 1 '가설 설정'에 대한 설명이다.
- 2 대기오염과 기후 변화를 일으키는 화석 연료의 사용을 줄이기 위한 노력이 필요하다.
- 3 위는 일정한 형태를 가지고 특정 기능을 수행하는 '기관'에 해당한다.
- 4 엽록체는 식물에만 있는 세포소기관으로 빛에 에너지를 이용하여 양분(포도당)을 만든다.
- 5 (가)는 식물 세포인 검정말의 잎세포이고, (나)는 동물 세포인 입안의 상피세포이다.
- 6 생물 분류 단계는 종 < 속 < 과 < 목 < 강 < 문 < 계이다.
- 7 버섯은 균계에 속하며, 균계는 엽록체가 없어 광합성을 하지 못한다.
- 8 (가)는 전도로 금속 막대를 통해 열이 전달된다. (나)는 대류로 냄비 속 물은 아래쪽만 가열해도 전체적으로 뜨거워진다. (다)는 열이 물질의 도움 없이 직접 전달되는 복사이다.
- 9 약 10분까지 온도가 높은 A에서 온도가 낮은 B로 열이 이동하여 (가) 구간에서 열평형 상태가 된다.
- 10 비열은 물질 1 kg의 온도를 1 °C만큼 높이는 데 필요한 열량으로 단위는 kcal/(kg·°C)이다. 비열은 물질마다 다르므로 비열은 물질을 구별하는 물질의 고유한 특성이다. 같은 양의 열을 가했을 때, 비열이 작은 물질은 비열이 큰 물질보다 온도가 크게 변한다.
- 11 낮에는 비열이 작은 육지의 온도가 빨리 올라가 따뜻한 육지의 공기가 상승한다. 따라서 지표면 부근에서 바다에서 육지 쪽으로 해풍이 분다.
- 12 돌하르방은 고체이다. 고체는 담은 용기에 상관없이 모양이 일정하며, 제자리에서 진동 운동을 할 뿐 입자의 운동이 활발하지 못하다.
- 13 (가)는 액체, (나)는 고체, (다)는 기체이다.
- 14 액체 물질의 가열 곡선이므로 (가)는 끓는 온도이다. B에서 액체가 기체로 상태 변화하는 기화가 일어난다.
- 15 젖은 빨래가 마르는 것은 빨래의 물(액체)이 수증기(기체)로 상태 변화하는 기화(C)이다.
- 16 온도가 높을수록 입자 운동이 활발해져 확산이 더 잘 일어난다.
- 17 화살표의 길이(A)는 힘의 크기, 화살표의 방향(B)은 힘의 방향, 화살표의 시작점(C)은 힘의 작용점을 의미한다.
- 18 중력은 지구가 물체를 당기는 힘으로 지구 중심 방향으로 작용한다.
- 19 마찰력이 공이 운동 방향과 반대 방향으로 작용하였기 때문에 공이 굴러가다 정지하였다.
- 20 지구에서 무게가 300 N인 물체의 달에서의 무게는 300 N의  $\frac{1}{6}$ 인 50 N이다.
- 21 탄성력은 물체가 변형된 방향과 반대 방향으로 작용한다.
- 22 고무풍선 속 기체의 압력은 모든 방향으로 작용한다.
- 23 압력을 높이면, 기체의 부피와 입자 사이의 거리가 감소하고, 기체 입자의 충돌 횟수가 증가하여 기체의 압력이 증가한다.
- 24 A에서는 압력 2기압에서 부피가 10 L이다. B에서의 부피가 A에서의  $\frac{1}{2}$ 배이므로 B에서 작용하는 압력은 2기압의 2배인 4기압이다.
- 25 (가)는 뜨거운 물, (나)는 얼음에 넣었으므로 (가)보다 (나)에서 삼각 플라스크 안의 기체 입자의 온도가 낮다. 온도가 낮아지면 기체는 운동이 둔해지며, 기체 입자가 충돌하는 횟수와 세기가 줄어들어 기체의 부피가 작아진다. 따라서 (나)에서 고무풍선의 크기가 줄어든다.
- 26 약 11년을 주기로 흑점 수가 변하며, 태양 활동이 활발할수록 흑점 수가 많아진다.
- 27 지구형 행성(수성, 금성, 지구, 화성)은 질량과 반지름이 작고, 고리가 없다.
- 28 '망'은 음력 15일경 '달-지구-태양' 순으로 달이 지구를 중심으로 태양의 반대편에 위치할 때이다. 따라서 지구에서 볼 때 달 전체가 밝게 보이는 보름달을 볼 수 있다.
- 29 상현달은 음력 7~8일경 우리나라에서 볼 수 있는 달의 오른쪽 반원이 태양 빛을 반사하여 밝게 빛나는 반달이다.
- 30 일식은 달이 태양과 지구 사이(태양-달-지구)에 있는 삭일 때 일어난다. 월식은 지구를 중심으로 달이 태양의 반대편(태양-지구-달)에 있는 망일 때 일어난다.



문항 번호	평가 요소	이해		표현		정답
		듣기	읽기	말하기	쓰기	
1	묘사하는 대상 고르기	○				④
2	날씨 고르기	○				②
3	어제 한 일 고르기	○				②
4	심정 파악하기	○				③
5	대화의 소재 파악하기	○				①
6	만날 시각 고르기	○				③
7	장래 희망 파악하기	○				④
8	부탁하는 일 고르기	○				⑤
9	조언 고르기	○				③
10	이어질 응답 고르기			○		⑤
11	심경 변화 파악하기		○			③
12	지칭 추론하기		○			③
13	글의 세부 내용 파악하기		○			③
14	글의 세부 내용 파악하기		○			④
15	그래프 내용 파악하기		○			②
16	글의 흐름과 관계 없는 문장 고르기		○			④
17	주어진 문장이 들어갈 위치 고르기		○			①
18	글의 제목 추론하기		○			①
19	글의 주제 파악하기		○			①
20	글의 목적 파악하기		○			①
21	글의 요지 파악하기		○			④
22	글쓴이의 주장 파악하기		○			②
23	글의 내용 순서에 맞게 그림 배열하기		○			④
24	문장 순서 배열하기		○			④
25	그림 묘사하기			○		③
26	이어질 내용 추론하기		○			③
27	글의 흐름에 맞는 연결어 고르기				○	①
28	빈칸 추론하기				○	②
29	빈칸 추론하기				○	①
30	요약문 완성하기				○	②



1

듣기 대본

W: You use this every morning and night to keep your teeth clean. It has a handle and a brush. You use it with toothpaste. After using it, you rinse it with water and put it back in its place.

여러분은 치아를 깨끗하게 유지하기 위해 이것을 아침과 밤마다 사용합니다. 이것은 손잡이와 솔로 이루어져 있다. 여러분은 이를 치약과 함께 사용합니다. 사용 후에는 물로 헹구고 다시 제자리에 둔다.

해설

매일 아침 치아를 깨끗하게 관리하는 데 사용하는 것이고, 치약과 함께 쓰는 것이므로, 여자가 설명하고 있는 것은 ④ ‘칫솔’이다.

2

듣기 대본

M: Good morning! Today, it's raining and windy. Tomorrow, it will be sunny and warm. There will be a light breeze. It's a great day to spend time outside!

안녕하세요! 오늘은 비가 오고 바람이 불고 있습니다. 내일은 맑고 따뜻한 것입니다. 약간의 바람도 있을 겁니다. 밖에서 시간을 보내기에 좋은 날입니다!

해설

오늘은 비가 오고 바람이 불지만, 내일은 맑고 따뜻할 것이라 예보하고 있다. 따라서 내일 날씨로 가장 적절한 것은 ②이다.

3

듣기 대본

M: Hi, Emma! Did you do anything special yesterday? 안녕, Emma! 어제 특별한 일 있었어?

W: Yes, my friends and I cleaned the park.

응, 친구들과 내가 공원을 청소했어.

M: That's cool! The park must be really clean now. 그거 멋지다! 이제 공원이 정말 깨끗해졌겠네.

W: Yes, it is. And I feel so proud.

그래, 그리고 나는 정말 자랑스러워.

해설

여자는 어제 친구들과 함께 공원을 청소했다고 말하고 있다. 따라서 여자가 어제 한 일은 ② ‘공원 청소’이다.

4

듣기 대본

W: Hey, Daniel! How's your day so far?

안녕, Daniel! 오늘 하루 어때?

M: Hey, Mindy! It's exciting. We have a new student in class.

안녕, Mindy! 신나. 우리 반에 새로운 학생이 왔어.

W: Oh, really? Are you curious about the new student? 오, 정말? 새로운 학생이 궁금해?

M: Yeah! I hope we can be friends.

그래! 친구가 될 수 있길 바라고 있어.

W: Me too! It would be great to have a new friend. 나도 그래! 새 친구가 생기면 좋겠어.

해설

Daniel은 신이 난다고 말하고, 그 이유는 반에 새로운 학생이 왔기 때문이다. 또한, 친구가 될 수 있기를 바란다는 기대를 말하고 있다. 따라서, 남자의 심정으로 가장 적절한 것은 ③ ‘기대됨’이다.

5

듣기 대본

W: You took part in the school play last month, right?

너 지난달에 학교 연극에 참여했지, 그렇지?

M: Yes, I did. I played the role of the prince. It was really fun.

응, 맞아. 나는 왕자 역할을 했어. 그것은 정말 재밌었어.

W: Oh, cool! How did you learn your lines?

오, 멋지다! 대사를 어떻게 외웠어?

M: I practiced a lot at home and with my friends. It was a great experience!

나는 집에서 그리고 친구들과 함께 많이 연습했어. 정말 좋은 경험이었어!

해설

남자가 학교 연극에서 왕자 역할을 했던 경험에 대



해 말하고 있다. 따라서 두 사람이 이야기하고 있는 것은 ① ‘학교 연극’이다.

## 6

### 듣기 대본

W: Hi, Jisoo! When should we meet for our flight tomorrow?

안녕, 지수야! 내일 비행기를 타기 위해 언제 만나야 할까?

M: How about 2 p.m.? 오후 2시는 어때?

W: That's a bit early. Can we meet at 3 instead? 그건 좀 이른데. 대신 3시에 만날 수 있을까?

M: Sure! Let's meet at the airport entrance.

좋아! 공항 입구에서 만나자.

### 해설

두 화자는 비행기를 타기 위해 만날 시간을 정하고 있다. 처음에는 남자가 2시를 제안하지만 너무 이른 시간이어서 3시에 만나기로 한다. 따라서 두 사람이 만날 시각은 ③ ‘3:00’이다.

## 7

### 듣기 대본

W: What do you want to be when you grow up? 너 커서 뭐가 되고 싶어?

M: I want to be a doctor. How about you?

나는 의사가 되고 싶어. 너는 어때?

W: I want to be a robot designer! I love building things. 나는 로봇 디자이너가 되고 싶어

나는 물건을 만드는 걸 좋아해.

M: That sounds cool! 그거 멋지다!

### 해설

여자가 남자에게 꿈이 무엇인지를 묻자 남자는 의사라고 답하고, 여자는 로봇 디자이너가 되고 싶다고 말한다. 따라서, 여자의 장래 희망으로 가장 적절한 것은 ④ ‘로봇 디자이너’이다.

## 8

### 듣기 대본

W: Are you excited for the school sports day next week? 너는 다음 주 학교 운동회가 기대되니?

M: Yeah! I can't wait to participate.

그래! 나는 참여하는 게 정말 기대돼.

W: Me too! Can you help me practice running?

나도! 내가 달리기 연습하는 걸 도와줄 수 있어?

M: Of course! I'd love to. 물론이지! 기꺼이 할게.

### 해설

두 사람이 학교 운동회에 대해 이야기하다가 여자가 같이 달리기 연습을 해달라는 부탁을 한다. 따라서 여자가 남자에게 부탁하는 일로 가장 적절한 것은 ⑤ ‘달리기 연습 도와주기’이다.

## 9

### 듣기 대본

W: Why are you late for class today?

너 오늘 왜 수업에 늦었어?

M: After I had breakfast and left home, the bus had already left.

아침을 먹은 후 집에서 나갔는데, 버스가 이미 떠나버렸어.

W: You should use an alarm clock to wake up earlier! That way, you won't be late.

더 일찍 일어나기 위해서 알람 시계를 사용해야 해! 그러면 늦지 않을 거야.

M: Thanks for the advice! 충고 고마워!

### 해설

여자는 남자가 수업에 늦은 이유를 듣고 알람 시계를 사용하여 일찍 일어나라고 말한다. 따라서 여자의 조언으로 가장 적절한 것은 ③ ‘알람 시계를 사용하라.’이다.

10

듣기 대본

W: Hi, Jack! What did you do over the weekend? 안녕, Jack! 주말 동안 뭐 했어?

M: I made cookies with my little sister. 여동생이랑 쿠키를 만들었어.

W: Oh, that's so nice! Were they good? 아, 정말 좋다! 맛있었어?

M: Yes! I brought some to school. Do you want to try one? 응! 학교에 좀 가져왔어. 하나 먹어 볼래?

W: Yes, I'd love to try one! 응, 하나 먹어 보고 싶어!

해설

남자가 직접 만든 쿠키를 학교에 가져왔고 먹어 보겠냐고 권하고 있다. 따라서 남자의 마지막 말에 이어질 여자의 응답으로 가장 적절한 것은 ⑤ ‘응, 하나 먹어 보고 싶어!’이다.

- ① 너는 나와 함께 할 수 있어.
- ② 그래! 도와주고 싶어.
- ③ 좀 먹어 볼래?
- ④ 너는 정말 자랑스러울 거야.

11

해석

마을 축제에서, Tom은 노래 대회에 참가하게 되어 신이 났다. 그는 우승하고 싶었고, 그래서 그는 열심히 연습했다. 무대에 올랐을 때, 그는 가사를 잊어버렸고 긴장했다. 그가 노래를 마치자, 관중은 조용했고 박수를 보내지 않았다.

해설

Tom은 마을 축제 노래 대회에 참가하게 되어 신이 났으나, 무대에서 실수를 했고, 관객은 박수도 없이 조용했다. 따라서 Tom의 심경 변화로 가장 적절한 것은 ③ ‘신난 → 실망한’이다.

중요 어휘

- village 마을
- festival 축제
- participate in ~에 참가하다
- applause 박수를 보내다

12

해석

Lisa는 그녀의 식물들을 돌보는 것을 사랑한다. 그녀는 책상에 작은 그것들을 다섯 개 두고 있다. Lisa와 그녀의 언니는 매일 아침 그것들에게 물을 준다. 그들은 비슷한 취미가 있다. 햇빛이 Lisa의 창문을 통해 비치면, 그것들은 아주 밝고 건강하게 보인다. 그것들은 그녀에게 행복을 가져다준다.

해설

③ They는 Lisa와 그녀의 언니를 말하고 나머지는 식물들을 지칭한다. 따라서 가리키는 대상이 나머지 넷과 다른 것은 ③이다.

중요 어휘

- shine 빛나다
- through ~을 통해
- happiness 행복

13

해석

초콜릿은 많은 사람들이 좋아하는 달콤한 간식이다. 초콜릿은 카카오 콩에서 나온다. 초콜릿에는 다크, 밀크, 화이트와 같은 여러 종류가 있다. 초콜릿은 사람을 행복하게 만들 수 있다. 일부 사람들은 그것을 디저트나 초코바로 먹는다.

해설

초콜릿에는 다크, 밀크, 화이트와 같은 여러 종류가 있다고 진술되어 있다. 따라서 글의 내용과 일치하지 않는 것은 ③ ‘두 가지 종류가 있다.’이다.

중요 어휘

- treat 간식
- bean 콩
- different 다른
- dessert 디저트



## 14

### 해석

꼬마 과학자 세빈이를 소개한다. 세빈이는 매우 어릴 때부터 과학을 사랑해 왔다. 그 당시에, 그는 실험을 하는 것을 즐겼고 때때로 실험 중에 말썽을 부리기도 했다. 지금은 중학생이 되어 과학 박람회에서 상을 받았고 인기 있는 과학 인플루언서이기도 하다.

### 해설

세빈이가 어릴 때 좋아한 것은 과학이고, 중학생이 되어 과학 박람회에서 상을 받았다. 유명한 과학 인플루언서란 언급도 있다. 따라서, 글의 내용과 일치하지 않는 것은 ③ ‘현재 고등학교에 다니고 있다’이다.

### 중요 어휘

- experiment 실험
- award 상

## 15

### 해석

- ① Mark는 Ben보다 나이가 많다.
- ② Ben은 지호보다 키가 크다.
- ③ Ben은 지호보다 몸무게가 더 나간다.
- ④ 지호는 Mark보다 덜 무겁다.
- ⑤ Mark는 세 사람 중에서 가장 키가 크다.

### 해설

Ben의 키는 165cm, 지호의 키는 168cm이다. 따라서, 표의 내용과 일치하지 않는 것은 ②이다.

### 중요 어휘

- heavier 더 무거운 (heavy의 비교급)

## 16

### 해석

나의 할아버지는 젊었을 때의 이야기를 하는 것을 매우 좋아하신다. 그는 우리에게 모험들에 관해 말씀하신다. 그는 또한 그의 오랜 친구들에 관해서도 말씀하신다. (그는 매일 비디오 게임을 하는 것을 좋아한다.) 그의 이야기는 우리를 웃게 하고 인생에 대한 교훈을 준다.

### 해설

글은 할아버지가 젊은 시절의 모험과 오랜 친구들에 관한 이야기를 들려준다는 것으로, 할아버지의 현재 취미 활동에 관한 내용인 ④는 글의 전체 흐름과 관계가 없다.

### 중요 어휘

- adventure 모험
- lesson 교훈

## 17

### 해석

나는 금붕어를 좋아한다. 그래서 나는 용돈을 모아 한 마리를 샀다. 나는 금붕어를 매우 세심하게 돌봤다. 어느 날, 나는 금붕어가 어항에 보이지 않아서 깜짝 놀랐다. 나는 모든 곳을 찾았다. 한참 후, 나는 금붕어가 조개 껍데기 안에 숨어 있는 것을 발견했다. 나는 금붕어가 안전한 것을 보고 안심했다.

### 해설

주어진 문장의 So는 ‘그래서’라는 의미의 인과관계를 나타내는 접속사이다. 금붕어를 좋아해서 용돈을 모아 한 마리를 샀다는 말 사이에는 인과관계가 성립한다. 따라서 문장이 들어가기에 가장 적절한 곳은 ①이다.

### 중요 어휘

- allowance 용돈
- shell 조개 껍데기

## 18

### 해석

예술은 우리 주위 모든 곳에 있다. 박물관, 공원, 집에서 볼 수 있다. 예술을 즐기려면 먼저 자세히 바라보아라. 색상과 모양을 관찰해라. 작가가 무엇을 말하고 싶어 하는지 스스로에게 물어보아라. 예술 작품 속 감정을 느껴보고 친구와 이야기해 보아라.

### 해설

예술이 어디에나 있으며, 이를 볼 수 있는 곳과 즐기는 방법에 대해 말하고 있다. 따라서, 제목으로 가장 적절한 것은 ① ‘예술을 즐기는 방법’이다.

- ② 재미있는 동아리 활동
- ③ 박물관 견학 가이드
- ④ 예술, 색상과 형태
- ⑤ 학생을 위한 박물관 견학

**중요 어휘**

- observe 관찰하다
- emotion 감정
- artwork 예술작품

**19**

**해석**

동물 보호소는 집 없는 동물들을 도와주는 중요한 곳이다. 이곳은 도움이 필요한 동물들에게 음식, 집, 그리고 돌봄을 제공한다. 많은 자원봉사자들이 동물들과 놀아 주고 그들을 돕기 위해 온다. 만약 당신이 도와주고 싶다면, 동물 보호소를 방문해서 그곳에서 자원봉사할 수 있다.

**해설**

글의 주요 내용은 동물 보호소가 어떤 역할을 하는지에 관한 것이다. 따라서 글의 주제로 가장 적절한 것은 ① ‘동물 보호소의 역할’이다.

**중요 어휘**

- shelter 보호소, 거주지
- volunteer 자원봉사자; 자원봉사하다

**20**

**해석**

우리 학교는 다음 주 금요일에 축제를 연다. 축제는 오후 3시에 학교 체육관에서 시작될 것이다. 학생들은 노래를 부르거나, 춤을 추거나, 또는 특별한 재능을 보여 줄 수 있다. 참여하고 싶다면 목요일까지 신청하라. 여러분을 거기에서 만날 수 있기를 바란다!

**해설**

학교의 축제 일정과 시간, 장소 등을 소개하고 참여할 수 있는 방법도 안내하고 있다. 따라서, 글을 쓴 목적으로 가장 적절한 것은 ① ‘학교 축제를 홍보하려고’이다.

**중요 어휘**

- special 특별한
- talent 재능
- sign up 신청하다

**21**

**해석**

공공장소에서 좋은 예의를 지키는 것은 중요하다. ‘부탁합니다’와 ‘감사합니다’라고 말하는 것은 다른 사람에 대한 존중을 보여 준다. 또한, 우리는 식사 중에 큰 소리로 이야기하거나 휴대전화를 사용해서는 안 된다. 좋은 매너는 모든 사람이 편안하고 행복하게 느끼도록 만든다.

**해설**

공공장소에서 지켜야 할 예의와 다른 사람을 존중하는 말에 관해 말하고 있다. 따라서 글의 요지로 가장 적절한 것은 ④ ‘공공장소에서 예의를 지키자.’이다.

**중요 어휘**

- important 중요한
- follow 지키다, 따르다
- manners 예의, 매너

**22**

**해석**

물을 마시는 것은 우리의 건강에 정말 중요해. 물은 우리 몸이 강하게 유지되도록 도와줘. 물은 우리에게 에너지를 줘. 우리는 기분이 좋아지고 건강을 유지하기 위해 매일 물을 마셔야 해. 목이 마를 때는 항상 물을 선택해!

**해설**

물이 우리 건강에 어떤 역할을 하는지를 말하며 물 마시기가 중요하다는 주장을 하고 있다. 따라서, 글쓴이가 주장하는 바로 가장 적절한 것은 ② ‘건강을 위해 물을 마셔야 한다.’이다.

**중요 어휘**

- energy 에너지, 힘
- thirsty 목마른



## 23

### 해석

오늘은 나의 첫 캠핑 여행이었어. 아침에는, 캠핑장에서 아빠와 함께 텐트를 쳤어. 오후에는, 호수로 낚시를 갔어. 밤에는, 우리는 바비큐를 하고 보드게임을 했어.

### 해설

아빠와 아들이 캠핑을 가서 캠핑장에서 텐트를 친 뒤 호수에서 낚시를 하고, 밤에 바비큐를 하면서 보드게임을 했다. 따라서 글의 내용 순서에 따라 그림을 바르게 배열한 것은 ④ '(C)-(A)-(B)'이다.

### 중요 어휘

- set up 치다, 설치하다
- campsite 캠핑장, 야영지
- barbecue 바비큐; 바비큐하다

## 24

### 해석

여기 맛있는 초콜릿 케이크를 만드는 방법이 있어.

- (A) 다음으로, 반죽을 오븐용 팬에 부어.  
 (B) 마지막으로, 케이크를 오븐에 굽고, 그다음에 장식하기 전에 케이크를 조금 식혀 줘.  
 (C) 먼저, 밀가루, 설탕, 코코아 가루를 그릇에 넣고 섞어.

### 해설

First, Next, Finally 등의 순서를 알려주는 말에 유의해서 순서를 찾는다. 글에 이어질 문장의 순서로 적절한 것은 ④ '(C)-(A)-(B)'이다.

### 중요 어휘

- pour 붓다
- baking pan 오븐용 팬
- decorate 장식하다

## 25

### 해석

- ① 진우는 책을 읽고 있다.  
 ② Sarah는 그림을 그리고 있다.

- ③ Peter는 비디오 게임을 하고 있다.  
 ④ Alice는 칠판에 쓰고 있다.  
 ⑤ 학생들은 교실에 있다.

### 해설

그림에서 Peter는 비디오 게임을 하는 것이 아니라 가방을 챙기고 있다. 따라서, 그림의 내용과 일치하지 않는 것은 ③이다.

### 중요 어휘

- blackboard 칠판

## 26

### 해석

인터넷은 우리가 소통하는 방식을 변화시켰다. 사람들은 이제 전 세계 어디에서든 서로 이야기할 수 있다. 인터넷이 또한 우리가 새로운 것을 배우는 데 도움을 준다는 것을 알고 있는가? 이제 인터넷이 어떻게 학습을 더 쉽게 만드는지 탐구해 보자.

### 해설

마지막 문장에서 인터넷이 어떻게 학습을 더 쉽게 만드는지 알아보자고 했으므로, 글에 이어질 내용으로 가장 적절한 것은 ③ '온라인 학습의 장점'이다.

### 중요 어휘

- communicate 의사소통하다
- explore 탐구하다, 탐험하다

## 27

### 해석

나는 학교가 끝난 후 집에 왔다. 엄마를 불렀지만 아무도 대답하지 않았다. 나는 매우 배가 고팠다. 그래서 혼자서 라면을 끓이기 시작했다. 혼자 먹어도 라면은 맛있었다.

### 해설

'그래서'라는 의미의 인과관계를 나타내는 접속사를 골라야 하므로, 빈칸에 들어갈 말로 가장 적절한 것은 ① '그래서'이다.

② 또한 ③ 그러나 ④ 왜냐하면 ⑤ 그 결과로

### 중요 어휘

- nobody 아무도 ~ 않다

- noodle 면
- tasty 맛있는

**28**

**해석**

좋은 등산가가 되려면 하이킹을 위한 준비 방법을 알아야 한다. 튼튼한 부츠를 신고 물을 챙겨라. 항상 더 높은 산에 오르기 전에 쉬운 길부터 시작하라.

**해설**

글의 전체 내용이 산에 오르는 것과 관련되어 있으므로, 등산가가 되기 위한 방법임을 유추할 수 있다. 따라서 빈칸에 들어갈 말로 가장 적절한 것은 ② ‘등산가’이다.

- ① 요리사 ③ 운전자 ④ 학생 ⑤ 농부

**중요 어휘**

- prepare 준비하다
- boots 부츠, 장화
- path 길
- mountain 산

**29**

**해석**

나는 지난 휴가에 가족과 함께 해변으로 여행을 갔다. 우리는 수영을 하고 아름다운 자연을 보는 것을 즐겼다. 나는 파도, 조개 껍데기, 섬들을 포함한 풍경 사진을 많이 찍었다. 멋진 경험이었다!

**해설**

해변에 가서 파도, 조개, 섬들을 포함한 ‘이것의 사진’을 찍었다고 말하고 있으므로 경치를 찍은 것임을 추론할 수 있다. 따라서, 빈칸에 들어갈 말로 가장 적절한 것은 ① ‘풍경’이다.

- ② 음식 ③ 장난감들 ④ 친구들 ⑤ 건물들

**중요 어휘**

- holiday 휴가
- include 포함하다
- experience 경험

**30**

**해석**

과학 수업에서, 우리는 태양계의 다양한 행성들에 대해 배운다. 내가 가장 좋아하는 행성은 화성인데, 그 이유는 화성이 붉은색이기 때문이다. 나는 화성에 대해 더 배우고 싶다.



우리는 과학 수업에서 우리 태양계에 대해 배웠다. 내가 가장 좋아하는 행성은 화성인데, 그 이유는 화성의 색깔이 마음에 들기 때문이다.

**해설**

과학에서 배우는 태양계 중에서 가장 마음에 드는 행성인 화성에 대해 말하고 있다. 따라서 빈칸에 들어갈 말로 가장 적절한 것은 ② ‘행성’이다.

- ① 태양 ③ 동물 ④ 소리 ⑤ 체계

**중요 어휘**

- solar system 태양계
- Mars 화성